



Process Vacuum Solutions

# Test-Kit Vakuumpumpe

VAC<sup>24</sup> SEVEN



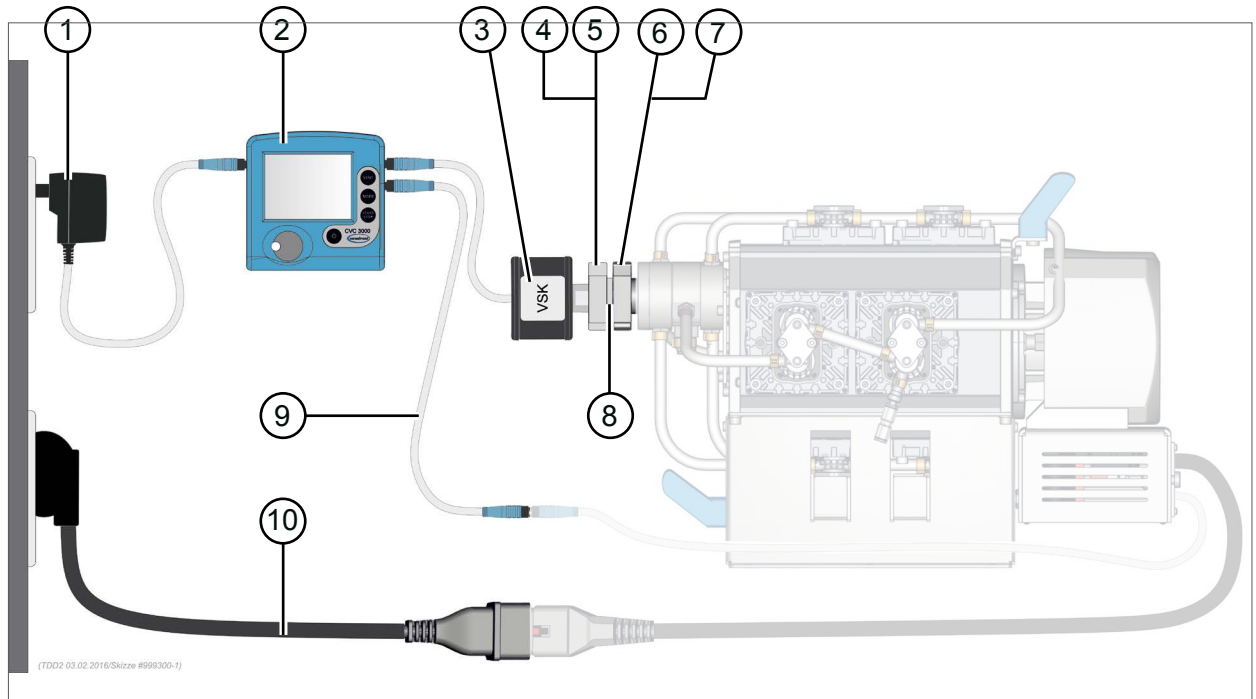
## Betriebsanleitung



**Produktbeschreibung**

Der Test-Kit ist ein Bausatz zur Funktionsprüfung einer Vakuumpumpe, eines Vakuumpumpstands **VAC 24seven**, nach routinemäßiger Wartung mit dem *Wartungssatz #20696881*.

**Aufbauskitze**



**WICHTIG!** Bauteile auf Kundenseite sind transparent gezeichnet.

**Lieferumfang**

Test-Kit Vakuumpumpe VAC 24seven #20649915		Bestell-Nr.
1	Steckernetzteil 25 W	20612089
2	Vakuüm-Controller CVC 3000 (Voreinstellung <i>Abpumpen</i> )	20636559
3	Vakuümsensor VSK 3000	20636657
4	Schnellspannring DN 10/16	20660005
5	Zentrierring DN10/16	20660190
6	Schnellspannring DN 20/25	20660006
7	Zentrierring DN20/25	20660191
8	Reduzierstück DN25/16	20669041
9	VACUU·BUS®-Adapterkabel (male/male)	20635277
10	Netzkabel CEE	20612058
10	Netzkabel CH	20676021
10	Netzkabel CN	20635997
10	Netzkabel Ind	20635365
10	Netzkabel US	20612065

- Betriebsanleitung CVC 3000	20999151
- Betriebsanleitung VSK 3000	20999159
- Betriebsanleitung Test-Kit Vakuumpumpe	20901508
- Sicherheitshinweise	20999254

### Test-Kit anschließen

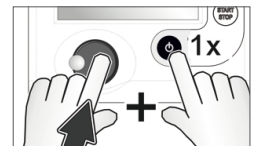
⇒ Schließen Sie den Test-Kit wie in der *Aufbauskitze* abgebildet gasdicht an.

#### WICHTIG!

⇒ Verwenden Sie das VACUU·BUS®-Adapterkabel (9) nur für den Funktionstest einer Vakuumpumpe eines **VAC 24seven**.

### Funktionstest Vakuumpumpe mit Vakuum-Controller<sup>1</sup> CVC 3000

1. Drücken und halten Sie den *Wahlknopf* gedrückt, während Sie auf die Taste *Ein/Aus* drücken.
2. Wählen Sie in den angezeigten Menüs Sprache und Druckeinheit aus. (Auswahl: Wahlknopf drehen und drücken)
3. Drücken Sie die START/STOP-Taste.
  - Vakuumpumpe startet und pumpt ab.
  - CVC 3000 läuft im Modus *Abpumpen*.
4. Lassen Sie die Vakuumpumpe für circa 15 Minuten laufen.
5. Lesen Sie nach 15 Minuten den Vakuumwert im Display des CVC 3000 ab.
6. Vergleichen Sie diesen Vakuumwert mit dem angegebenen Endvakuum<sup>2</sup> der Vakuumpumpe.
  - Der Funktionstest war erfolgreich, wenn der Vakuumwert im Display ungefähr dem Endvakuum der Vakuumpumpe entspricht (abhängig vom Verschmutzungsgrad).



#### WICHTIG!

Erreicht die Vakuumpumpe nicht das angegebene Vakuum, liegt dies möglicherweise an Verunreinigungen oder fehlerhaft durchgeführten Wartungsarbeiten.



- ⇒ Kontrollieren und reinigen Sie die Schlauchverbindungen der Vakuumpumpe.
- ⇒ Führen Sie die Wartung der Vakuumpumpe erneut durch und prüfen Sie Ventile und Membrane auf richtigen Sitz.
- ⇒ Nutzen Sie zur Fehlereingrenzung die Tabelle *Störung-Ursache-Beseitigung* in der Betriebsanleitung Pump module<sup>2</sup>.
- ⇒ Verwenden Sie Vakuumpumpen nur in technisch einwandfreiem Zustand.

1 -> Die vollständige *Bedienungsbeschreibung des CVC 3000* können Sie in der Betriebsanleitung # CVC3000 nachlesen.

2 -> Das *angegebene Endvakuum* einer Vakuumpumpe entnehmen Sie bitte den Technischen Daten der Betriebsanleitung # VAC24/7 Pump module.



Process Vacuum Solutions

Hersteller:

**VACUUBRAND GMBH + CO KG**  
**Alfred-Zippe-Str. 4**  
**97877 Wertheim**  
**GERMANY**

Tel.:

- Zentrale: +49 9342 808-0
- Vertrieb: +49 9342 808-5550
- Service: +49 9342 808-5660

Fax: +49 9342 808-5555

E-Mail: [info@vacuubrand.com](mailto:info@vacuubrand.com)

Web: [www.vacuubrand-process.com](http://www.vacuubrand-process.com)